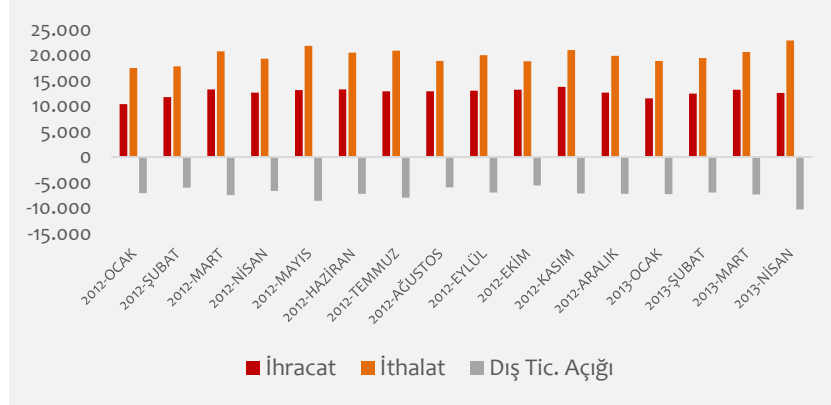


Dış Ticaret

İhracat Nisan ayında geçen yılın aynı dönemine göre %0,9 azalarak 12 milyar 520 milyon dolara düşerken; ithalat %18,4 artarak 22 milyar 824 milyon dolara ulaştı. Böylelikle, ihracatın ithalatı karşılama oranı 54,9'a geriledi. Mart 2013'te, geçen yılın aynı ayına kıyasla dış ticaret açığı %55 artarak 10 milyar 304 milyon dolar olarak gerçekleşti (Şekil 1). Dış ticaret açığının geçen yılın aynı dönemine göre %55'lik bir artış göstermesinde, Nisan ayında artan altın ithalatı gösterilebilir. Nisan ayında altın fiyatlarının düşüşü ve yaz döneminde altın fiyatlarının artma beklentisi, uzun pozisyonların alınmasında etkili oldu. Diğer yandan, Merkez Bankası döviz sepetinin Nisan ayında alt sınır olan 2,06'ya dokunmuş olması ve döviz sepetinin daha aşağıya inmeyeceği beklentisi, ithalat artışı ve dolayısıyla dış ticaret açığının artışıdaki diğer faktör olarak okunabilir.

Şekil 1: Dış ticaret dengesi (milyon dolar)



Kaynak: TÜİK

Şekil 2, ithalatın ekonomik gruplara göre bir önceki yılın aynı ayına kıyasla yüzdelik değişimlerini gösteriyor. Buna göre, Nisan ayında her üç ekonomik grupta da ithalat geçen yılın aynı ayına göre artış gösterdi. Tüketim mallarının ithalatı, Nisan ayında 2012 Nisan ayına göre %22,2 artarken, sermaye malları ithalatı %16,6 ve Ara Malları ithalatı ise %18,2 artış gösterdi.

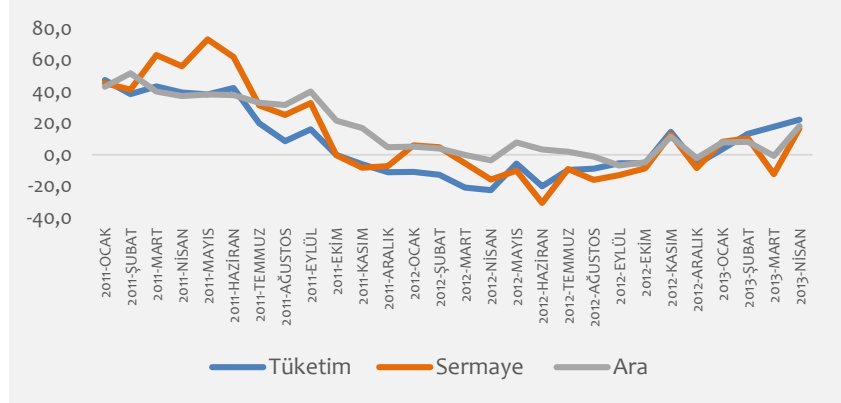
Bu sayıda;

- Dış Ticaret verileri (Nisan 2013 dönemi)
- Sanayi İşgücü Girdi Endeksi (2013 ilk çeyrek dönemi)
- Not Arttırmaları

İhracatın
ithalatı
karşılama
oranı %55,9'a
geriledi

AB'nin
ihracattaki
payı %39,4
oldu

Şekil 2: Ekonomik gruplara göre ithalat (bir önceki yılın aynı ayına göre % değişim)



Kaynak: TÜİK

Avrupa Birliği (AB) ülkeleri Türkiye'nin ihracatından aldıkları pay Nisan 2013'te 4 milyar 936 milyon dolar ile %39,4 olarak gerçekleşti. Ocak-Nisan dönemi itibariyle ise AB'nin Türkiye ihracatından aldığı pay %40,7 olurken, geçen yılın aynı dönemi ile kıyaslandığında 0,4 puan altında kaldı.

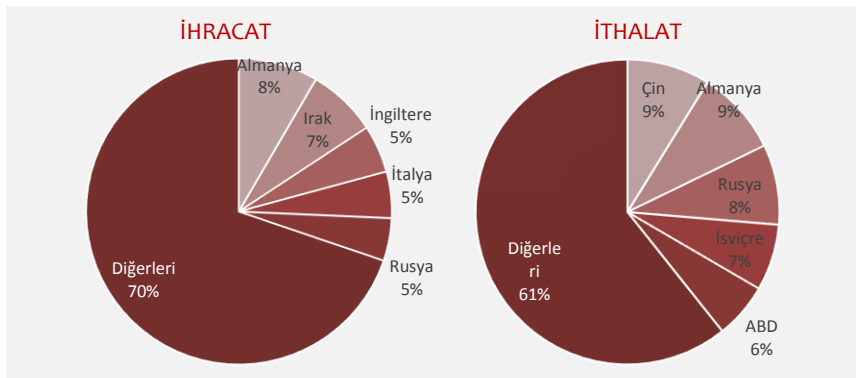
Afrika'nın
ihracattaki
payı %15,6'ya
yükseldi

Afrika ülkeleri Türkiye'nin ihracatından aldıkları pay, geçen yılın Nisan ayında 1 milyar 131 milyon dolar ile %9 seviyesinde iken; 2013 yılı Nisan ayında bu oran 1 milyar 307 milyon dolar ile %15,6 düzeyine çıktı. Öte yandan, Ocak-Nisan dönemi itibariyle ise Afrika'nın Türkiye ihracatından aldığı pay %10,0 olurken, geçen yılın aynı dönemi ile kıyaslandığında, bu payın 0,4 puan üzerine çıktığı görülmüştür.

Türkiye'nin İslam İşbirliği Teşkilatı (İİT) üye ülkelerine yaptığı ihracat Nisan ayında geçen yılın aynı dönemine kıyasla %12,3 azalarak %34,0'e düşmüştür. Diğer yandan, OECD ülkelerinin Türkiye ihracatından aldığı pay %2,7 artarak %43,7'ye ulaşmıştır.

İİT
Ülkeleri'ne
ihracat
düşüyor

Şekil 3: En çok ihracat & ithalat yapılan ülke payları (%)



Türkiye'nin en fazla ihracat yaptığı ülke 2013 yılı Nisan ayında 1 milyar 54 milyon dolar (%8) ile Almanya olurken, onu 919 milyon dolar ile Irak (%7) takip etti. İthalat tarafında ise en büyük payı 2 milyar 54 milyon dolar (%9) ile Almanya alırken, Almanya'yı 2 milyar 14 milyon dolar (%8,8) ile Çin takip etti (Şekil 3).

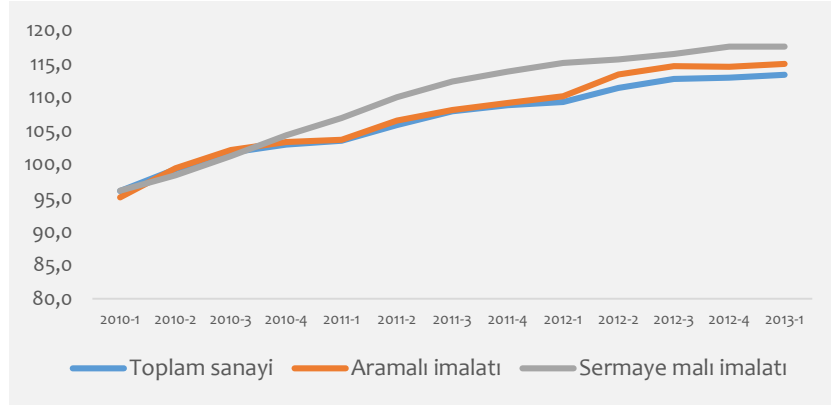
Sanayi İşgücü Girdi Endeksi

TUİK'in 2013 yılı ilk çeyrek için açıkladığı sanayi işgücü verilerine göre, sanayi genelinde istihdam geçen yılın aynı dönemine göre %3,7 ve bir önceki çeyreğe göre %0,3 artarak 113,3 değerinde gerçekleşmiştir.

Ara-malı imalatında istihdam 2012'nin ilk çeyreğine göre %4,4'lük bir artış gösterirken, bir önceki çeyreğe kıyasla %0,4 artarak 115 endeks değerine ulaşmıştır. Diğer yandan sermaye malları imalatında ise, 2012'nin ilk çeyreğine göre %2,1'lik görece mütevazı bir artış gözlenmiştir.

İstihdam sadece dayanıklı tüketim malları alt endeksinde azalış göstermiştir.

Şekil 4: Sanayi İstihdam Endeksi



Kaynak: TUİK

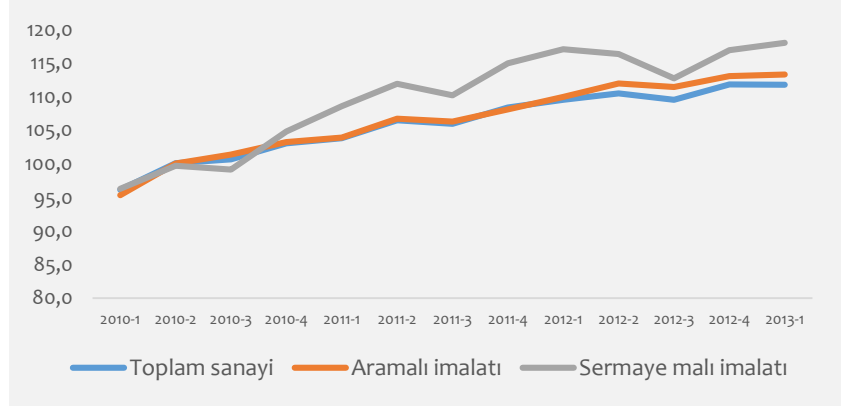
Sanayide çalışılan saat endeksi, geçen yılın aynı dönemine kıyasla %2'lik bir artışla 111,8 değerini gördü. Bir önceki çeyrek değerine göre ise aynı kaldı.

Aramalı imalatında çalışılan saat 2012'nin ilk çeyreğine göre %3,1'lik bir artış gösterirken, bir önceki çeyreğe kıyasla %0,2 artarak 113,3 endeks değerine ulaşmıştır. Diğer yandan sermaye malları imalatında ise, 2012'nin ilk çeyreğine göre %0,8'lik ve bir önceki çeyreğe kıyasla %1'lik artışlar gözlenmiştir.

Tüketim malları ve enerjide ise bir önceki çeyreğe göre azalışlar kaydedilmiştir. En fazla çalışılan saat düşüşü %1,2 ile dayanıklı tüketim malları imalatında görülmüştür.

Sanayi
genelinde
istihdam
%0,3 arttı

Şekil 5: Çalışılan Saat Endeksi



Kaynak: TÜİK

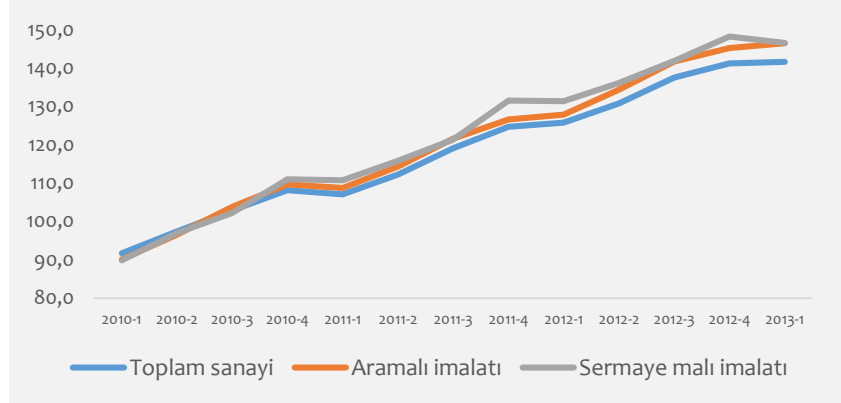
Sanayi genelinde brüt ücret-maaş endeksi, geçen yılın aynı dönemine kıyasla %12,6'lık bir artışla 141,6 değerini gördü. Bir önceki çeyrek değerine göre ise %0,3'lük bir artış yaşandı.

Sanayi genelinde ücret-maaş %12,6 artış gösterdi

Aramalı imalatında brüt ücret-maaş endeksi 2012'nin ilk çeyreğine göre %14,6'lık bir artış gösterirken, bir önceki çeyreğe kıyasla %0,9 artarak 146,4 endeks değerine ulaşmıştı. Diğer yandan sermaye malları imalatında ise, brüt ücret-maaş endeksi 2012'nin ilk çeyreğine göre %11,6'lık artış kaydederken bir önceki çeyreğe kıyasla %1,2 azalarak 146,5 değerini görmüştür.

Dayanıklı tüketim malları ve enerjide ise brüt ücret-maaş endeksi bir önceki çeyreğe göre azalış kaydedilmiştir.

Şekil 6: Brüt Ücret-Maaş Endeksi



Kaynak: TÜİK

Not Arttırmaları

Türkiye, ilk reyting notunu Standard & Poor's'dan (S&P's) "BBB" ve Moody's'den "Baa" düzeylerinde 1990 yılında aldı. Her iki not düzeyi de yatırım yapılabilir düzeydeydi. Türkiye bu notu 1994 krizi süreci ve sonrasında kaybetti. Öyleki, "B" not seviyesine bile geriledi. 6 Kasım 2012 itibariyle ise 19 yıl

önce kaybettiği yatırım yapılabilir düzeyine tekrar yükselmiş oldu.

Not artırımında bulunan ilk derecelendirme kuruluşu olan Fitch, Türkiye'nin notunu 6 Kasım 2012'de "BB+"tan yatırım yapılabilir derece olan "BBB-"ye yükseltirken; 16 Mayıs'ta Moody's Türkiye'nin notunu "Ba1"den yine eşikte olan "Baa3" düzeyine çıkardı. 23 Mayıs'ta gelen son not artırımını ile JCR, "BBB-" notu ile Türkiye'nin notunu iki derece yükselterek yatırım eşığının bir üstüne çıkarmış oldu.

Türkiye, 19 yıl sonra tekrar yatırım yapılabilir seviyede

Kredi Derecelendirme Not Baremi

Moody's	S&P	Fitch	JCR
Aaa	AAA	AAA	AAA
Aa1	AA+	AA+	AA+
Aa2	AA	AA	AA
Aa3	AA-	AA-	AA-
A1	A+	A+	A+
A2	A	A	A
A3	A-	A-	A-
Baa1	BBB+	BBB+	BBB+
Baa2	BBB	BBB	BBB
Baa3	BBB-	BBB-	BBB-
YATIRIM EŞİĞİ			
Ba1	BB+	BB+	BB+
Ba2	BB	BB	BB
Ba3	BB-	BB-	BB-
B1	B+	B+	B+
B2	B	B	B
B3	B-	B-	B-
Caa1	CCC+	CCC	CCC
Caa2	CCC		CCC
Caa3	CCC-		CCC
Ca	CC		CC
	C		C
C	D	DDD	D